

# "La conception d'un espace d'expression et de Communication pour l'exposition des oeuvres d'arts à l'ISAM-Lubero"

KAMBALE MALEKANI Alphonse<sup>1</sup>

<sup>1</sup>Assistant à l'Institut Supérieur des Arts et Métiers (ISAM) de Lubero à Butembo, République Démocratique du Congo

---

## Résumé

La visibilité d'une entreprise dépendrait des moyens mis en œuvre pour son épanouissement. Accroître la notoriété d'une organisation dépendrait des stratégies peaufinées pour atteindre ses objectifs. La construction d'une salle d'exposition serait un cadre idéal pour faire connaître ses produits et diversifier les activités. La salle d'exposition pourrait accroître les effectifs des étudiants à l'ISAM Lubero à Butembo et jouer sur le pouvoir d'achat de l'institution.

Définir la répartition des revenus et définir clairement les objectifs poursuivis ; cela permettrait l'évaluation de la salle d'exposition.

La construction d'une salle d'exposition à l'ISAM Lubero à Butembo permettra la qualification des ses ressortissants et influencera ainsi l'attachement de ces derniers par rapport aux activités y organisées et la sollicitation des services de la part des publics environnants

## Abstract

The visibility of a company would depend on the means implemented for its development. Raising the notoriety of an organization would depend on the fine-tuned strategies to achieve its objectives. The construction of a showroom would be an ideal setting to promote its products and diversify activities. The exhibition hall could increase the number of students at ISAM Lubero in Butembo and play on the purchasing power of the institution.

Defining the distribution of income and clearly defining the objectives pursued; this allows the evaluation of the showroom.

The construction of an exhibition hall at ISAM Lubero in Butembo will allow the qualification of its nationals and will thus influence their attachment to the activities organized there and the solicitation of services by the surrounding public.

---

Date of Submission: 28-02-2023

Date of Acceptance: 10-03-2023

---

## I. INTRODUCTION

L'être humain est un complexe dont l'activité principale consiste à rechercher les voies et moyens de satisfaire ses besoins fondamentaux aussi bien physiques qu'affectifs et émotifs/réaction à l'environnement à travers les sensations procurées par les données capter par les cinq sens et traiter par chacun à travers des grilles subjectives qui lui sont propres. Les premiers besoins s'évaluent par des unités de mesures quantifiables et objectives (universelles, générales); les seconds s'expriment par des qualificatifs et des degrés non quantifiables et subjectifs/personnels ou collectifs ([www.fr.m.wikipedia.org/wiki/exposition](http://www.fr.m.wikipedia.org/wiki/exposition)).

L'art est essentiellement un moyen d'expression de ces sensations émotives et de communication universelle. Cette importance de l'art nous a interpellés et le développement des espaces d'expression et de communication constitue à notre sens une priorité absolue de l'ISAM/Lubero

Les grandes civilisations ont brillé par le biais des œuvres et ouvrages d'envergure au niveau desquels l'espace physique/ relation avec les besoins matériels ne soit pas négligé, loin de là, l'espace esthétique/relation avec les besoins émotifs et affectifs dont est la salle d'exposition des œuvres d'art. nous avons donc voulu nous impliquer dans une contribution au développement de la dite Institut Supérieur des Arts et Métiers/ISAM à travers cette idée de la conception d'une salle d'exposition des œuvres d'arts permettant aux étudiants de l'ISAM/Lubero de trouver des espaces adéquats pour assouvir ses besoins d'expression, de communication et de découvrir du génie créatif de ses œuvres.

Notre but principal est de développer les connaissances et élever le niveau culturel/artistique des différentes options organisées au sein de l'ISAM. Partant du fait qu'actuellement l'Institut Supérieur des Arts et Métiers différentes options du caractère culturelle. Ce pourquoi en guise de problématique que OMASSONBO TSHONDA/2017 – 2018/ définit comme étant l'ensemble d'éléments construit autour d'une question principale des hypothèses de la recherche et des lignes d'analyses qui permettant de traiter le sujet choisi ; et que KUYUNSA et SHOMBA/1995 réduisent à un ensemble des questions posées dans un domaine de la science en vue de la recherche des solutions. La problématique dit autrement, équivoque, aléatoire au questionnement est la question de recherche ou la présentation d'un problème qui soulève une interrogation qu'il faut résoudre. Notre vrai problème consiste à savoir ce qu'est réellement l'importance d'une salle d'exposition à l'ISAM/Lubero.

Par conséquent nos préoccupations les se formulent de la manière suivante :

- Quelle est l'importance d'une salle d'exposition des œuvres d'art à l'ISAM-Lubero ?
- Quelles sont les activités à entreprendre dans cette salle ?
- Quel sera l'impact du musée sur les actions de l'ISAM ?

Pour trouver des réponses à ces préoccupations, nous sommes partis des hypothèses selon lesquelles :

✓ La salle d'exposition jouerait un rôle important dans la conservation, l'exposition et la publicité des œuvres d'art de l'ISAM.

✓ Il paraît que l'exposition, la conservation, les visites touristiques seraient les principales activités de cette salle d'exposition.

✓ Il semblerait que la salle d'exposition permettrait la connaissance et la publicité de l'ISAM/Lubero.

Etant donné que le champ d'investigation scientifique est limité et évolutif dans son contenu et dans ses formes, toutes questions qui se poseraient pour y apporter solution n'apparaissent comme goutte d'eau dans l'immensité d'eau de vérité scientifique.

Nous avons choisi pour la création d'une salle d'exposition des œuvres d'arts à l'ISAM-Lubero car celle-ci est une institution permanente sans but lucratif au service de la société pour son développement ouvert du public.

Notre objectif est d'une part la démonstration de la pertinence des œuvres d'art et de la culture ; d'autre part, c'est à partir des expositions des œuvres d'arts que nous souhaiterions sensibiliser la population de Butembo et ses environs sur les effets de l'art. Pour le développement de l'ISAM-Lubero.

Les objectifs spécifiques suivants sanctionnent ce travail :

-Découvrir l'importance d'une salle d'exposition en interrogeant les enseignants en coupe et couture et les étudiants ;

-Identifier les activités à entreprendre dans une salle d'exposition ;

-Saisir l'impact d'une salle d'exposition sur l'avenir de l'ISAM/Lubero.

Nous avons opéré notre choix d'investigation dans la ville de Butembo et un accent particulier sera mis sur l'espace d'exposition des œuvres d'art à l'ISAM/Lubero et, chronologiquement, étant donné l'envergure de notre travail, nous avons opté pour l'année 2021 à 2022.

## **II. IMPACTS DE LA SALLE D'EXPOSITION SUR LES ACTIONS DE L'ISAM ET SA MISE EN OEUVRE**

Pour bien saisir l'impact de la salle d'exposition sur les actions de l'ISAM/Lubero, nous abordons successivement les sections suivantes : tout d'abord nous chercherons à savoir s'il y a existence d'une salle d'exposition à l'ISAM/Lubero (I). Autrement dit, il sera question de savoir réellement là où sont gardés les œuvres d'art produits à l'ISAM et comment ils sont gardés. Dans la deuxième section, il sera question d'appréhender la compréhension qu'ont les enseignants en techniques d'habillement sur une salle d'exposition (II). Dans la troisième section, nous tenterons de développer l'importance d'une salle d'exposition, spécialement en se focalisent à l'ISAM/Lubero (III). La quatrième section aborde les activités réalisées dans une salle d'exposition. Ce sont en fait ces activités qui génèrent des recettes susceptibles de créer de la richesse (IV). La cinquième section traite de l'impact du musée sur les actions de l'ISAM (V) et enfin la dernière section abordera les modalités pratiques de création d'une salle d'exposition des œuvres d'arts à l'ISAM (VI) ([www.fr.m.eventlogistica.com](http://www.fr.m.eventlogistica.com)>l'impacts.de.la.salle.d'exposition).

Ainsi une démarche méthodologique explicité par les méthodes descriptive, expérimentale et fonctionnaliste appuyées par les différentes techniques dont la documentation et l'interview nous ont permis d'aboutir aux résultats énoncés dans les lignes qui suivent :

### **1. DE L'EXISTENCE D'UNE SALLE D'EXPOSITION A L'ISAM/LUBERO**

Avant d'entamer notre instigation, il convient de savoir s'il y a une salle d'exposition à l'ISAM/Lubero.

Tableau n°1 : Existence d'une salle d'exposition d'œuvres d'arts à l'ISAM/LUB

	E f f e c t i f	P o u r c e n t a g e
Oui	0	0
Non	1 5	1 0 0
Total	1 5	1 0 0

Source : Nos enquêtes et calculs du 20/10/2022

Il ressort de ce tableau que tous les enseignants en Coupe et Couture reconnaissent la non existence d'une salle d'exposition à l'ISAM/Lubero. Cette situation les inquiète tous. Mais, c'est comme s'ils n'ont pas le pouvoir de la mettre en œuvre. La question consiste à savoir où sont gardés les œuvres d'arts produites à l'ISAM/Lubero ?

## 2. LA CONSERVATION DES ŒUVRES D'ARTS

Etant donné que les œuvres d'arts n'ont pas une salle d'exposition, il est alors indispensable de savoir leurs lieux respectifs de conservation à l'ISAM/Lubero.

**Tableau : De la conservation des œuvres d'art**

M o d a l i t é s	E f f e c t i f	%
D a n s u n e s a l l e	1	6 . 6
Dans les sacs gardés en bibliothèque	1 3	8 6 . 6
Autre mode de conservation	1	6 . 6
T o t a l	1 5	1 0 0

Source : Nos enquêtes et calculs du 20/09 au 22/10/2022

Les œuvres d'art sont conservées dans une mauvaise condition à L'ISAM/LUB car il n'y a pas une bonne salle pour les conserver. Elles sont gardées dans les sacs, dans des valises, ... Dans un endroit où personne ne peut savoir leur existence. En plus de ne pas être vues, ces œuvres courent plusieurs risques dans ces endroits sombres où elles peuvent être rongées par des mites et moisissures, les rats, ...

Les moisissures : l'humidité est particulièrement favorable au développement des moisissures. Il est ainsi nécessaire de limiter le degré d'humidité et d'aérer les espaces d'entreposage. C'est souvent dans les réserves que l'humidité prolifère, car les lieux sont moins surveillés que les espaces d'exposition.

Les dégâts concernent essentiellement les matériaux organiques comme (le livres, le coton, ...) et les matériaux protéiniques (laines, soie, plumes, ...). L'infection par les insectes est favorisée par une température et humidité trop élevée, une mauvaise aération, la présence de déchets ou l'insuffisance de nettoyage. De manière générale, tous les matériaux sont sensibles aux variations brusques d'humidité et de température ou vibration. Evidemment pour certains, partout les principales causes de dégradation des ouvrages déclarés prouvent qu'il est important de sensibiliser les propriétaires à la bonne conservation des ouvrages d'art au de l'ISAM/Lubero. Sur ce, nous avons jugé que la présence d'une salle d'exposition jouerait un rôle très important dans le cadre de conservation, protection, assurance ainsi que la visibilité ou l'exposition de ces ouvrages ; sans oublier surtout de contribuer à la notoriété de l'ISAM.

L'évidence ce que chaque année, des œuvres d'arts sont produites chaque à l'ISAM/Lubero mais jusque-là méconnue par la population de Butembo. Pendant que s'il y avait une salle d'exposition bien assainie ce serait pour donner de la valeur à nos œuvres, ça ferait également la notoriété de L'ISAM/LUB. Au-delà de ça, quelle compréhension ces enseignants accordent à une salle d'exposition.

## 3. DE LA COMPREHENSION D'UNE SALLE D'EXPOSITION CHEZ LES ENSEIGNANTS EN TECHNIQUE D'HABILLEMENT

D'après nos enquêtes de terrain, la majorité des enseignants et étudiants de l'ISAM/Lubero particulièrement ceux de coupe et couture présentent un besoin élevé d'une salle d'exposition de leurs œuvres d'art. Sur ce, les 100% ont répondu que la principale activité qui y sera menée consiste à l'exposition des œuvres d'art. Aujourd'hui tous les enseignants de l'ISAM/Lubero comprennent qu'une salle d'exposition permettra aux tiers de connaître leurs innovations, leurs talents, leurs et leur savoir-faire. Il faut le dire vrai, depuis sa création, l'ISAM/Lubero, n'a jamais exposé ses œuvres d'art au grand public de Butembo et ailleurs. Les seules petites expositions sont faites pendant les défenses des travaux de fin d'Etudes. Or les défenses préoccupent souvent les étudiants de l'ISAM/Lubero et quelques membres de leurs familles respectives. L'urgence maintenant c'est la création d'une salle d'exposition des œuvres d'art sans lesquelles l'option de coupe et couture restera " une lettre morte de la part des modélistes à Butembo".

Ces résultats attestent que ces derniers donc les enseignants présentent une compréhension élargie d'une salle d'exposition.

### **3. IMPORTANCE D'UNE SALLE D'EXPOSITION**

L'importance d'une salle d'exposition est incontestable aujourd'hui dans une Institution Technique comme l'Institut Supérieur des Arts et Métiers/ISAM-Lubero afin de faire savoir ses produits au grand public local et étranger. La salle d'exposition est très importante car elle forme des techniciens qui doivent créer des œuvres en suscitant l'esprit créatif chez les étudiants. Raison pour laquelle, l'enquête de terrain a révélé cette importance sous trois aspects, à savoir : financier, marketing et innovation.

#### **3.1 L'aspect marketing d'une salle d'exposition**

La présence d'une salle d'exposition constitue en soi un marketing sans même passer sur différentes chaînes de radios. L'Institution parle en travers ses œuvres d'art. Les œuvres d'art attirent des candidates et candidats en option coupe et couture ; surtout que l'ISAM est la seule Institution Universitaire à Butembo qui organise la coupe et couture.

#### **3.2 L'aspect d'innovation**

L'absence d'une salle d'exposition inhibe l'esprit de créativité. Une salle d'exposition crée une certaine émulation du côté des étudiants car ils savent que leurs œuvres d'art seront certainement consommées par un grand public. Chacun des étudiants à coupe et couture fera son mieux pour son œuvre soit appréciée.

#### **3.3 L'aspect financier**

La salle d'exposition constitue un coût pour l'Institution lors de sa mise en œuvre mais aussi et surtout une source de recettes lors de différentes visites et appréciations. De même quand il y a une augmentation des effectifs à l'ISAM/Lubero, certainement des recettes seront supérieures à la période précédente. Enfin, il y a une probabilité que les frais académiques baissent à la suite d'un grand nombre d'étudiants.

### **4. DES ACTIVITES PROBABLEMENT REALISEES DANS UNE SALLE D'EXPOSITION**

L'exposition des œuvres d'art reste une activité majeure à réaliser dans une salle d'exposition. Cependant d'autres activités notamment culturelles pourront rapporter de revenus à l'Institution. Parmi elles nous pouvons citer des réunions, des visites guidées, des promos institutionnelles, des cocktails, des activités culturelles pour les enfants, ... Il convient de se rappeler qu'une salle d'exposition est toujours accompagnée d'une salle polyvalente, d'une cantine, d'un restaurant et d'une bibliothèque.

#### **4.1 Les visites guidées**

Une visite guidée consiste à une visite réalisée par une personne physique ou morale qui n'est pas de l'Institution dans le but de s'imprégner des œuvres d'art réalisées. Des gens qui ne sont pas de l'ISAM/Lub. notamment des touristes, des élèves des écoles secondaires et des autres institutions. La personne est accueillie dans la salle, puis on l'explique le sens de différentes œuvres d'art. La visite guidée est payable. Mais aussi elle a pour principal avantage, la consommation des œuvres d'art en incitant chez les visiteurs un esprit de créativité.

#### **4.2 Les promos/salle polyvalente**

Une salle polyvalente doit être construite juste à côté d'une salle d'exposition. Elle est réservée à l'organisation des réunions et des rencontres. Dans la mesure du possible cette salle peut accueillir des activités de mariage.

#### **4.3 Les cocktails**

Il n'est pas exclu qu'un restaurant soit à côté d'une salle d'exposition. Celui-ci pourra permettre aux visiteurs de prendre quelque chose à mettre sous la dent. Les cocktails seront préparés par les finalistes en arts culinaires pour permettre à ces derniers l'exposition de leurs talents.

#### **4.4 Les activités culturelles pour les enfants**

Une salle de jeux pour les enfants. La salle polyvalente accueille également des enfants en termes d'organisation des activités culturelles notamment des échanges de vœux, de pièces théâtrales, de sketches et autres.

#### **4.5 Une Cantine**

La cantine disponibilise des aliments non cuits pour ceux qui préfèrent abrégé leur faim. C'est un lieu de repos pour toute personne ayant accepté de venir visiter les œuvres d'art de l'ISAM/Lubero. Elle accueille également des gens souhaitant venir se reposer.

#### **4.6 Une salle de formation en coupe et couture et en informatique**

Enfin une salle de formation en coupe et couture et en informatique pour une formation permanente des cadres ou toute personne intéressée soucieuse par sa formation intellectuelle ou professionnelle.

#### **4.6 La bibliothèque**

Elle renferme des livres comme toute bibliothèque.

### **5. DE L'IMPACT DU MUSEE SUR LES ACTIONS DE L'ISAM**

Il ne fait aucun doute que la présence d'une salle d'exposition a un impact positif sur les actions de l'ISAM, sa notoriété et l'acquisition des étudiants. De nombreux facteurs rendent les activités dans une salle d'exposition attrayant et attirent l'attention de l'entourage surtout le développement une Institution exposante. C'est très

important que la salle d'exposition offre une promotion supplémentaire en facilitant le contact avec les personnes intéressées par le service.

Des impacts non négligeables sont à signaler :

1° Accroître la notoriété de l'ISAM par l'organisation des événements

Avec le développement d'organisation événementielle dans une salle d'exposition au sein de l'Institution, les métiers de l'influence et des stratégies de l'évènement se multiplient. Pour développer l'influence positive d'un événement d'une Institution publique. Les professionnels de la communication identifient les leviers et supports de communication adaptés à la stratégie de marque tout en élaborant des techniques sur les réseaux sociaux ou dans les médias. L'organisation d'événements contribue à développer la notoriété d'une Institution accompagne le lancement du produit ou service. Une annonce sur les enjeux politique, économiques, sociaux tout en sensibilisant l'opinion à travers une créativité mémorable. Afin d'évoluer dans ce secteur, les professionnels ont rationnellement le sens des dernières tendances ainsi qu'une approche créative.

### 6. DES MODALITES PRATIQUES POUR CREER UNE SALLE D'EXPO DES ŒUVRES D'ARTS A L'ISAM/LUB

Qu'il s'agisse d'une petite ou grande dimension, un projet de la mise en œuvre d'une salle organisation intelligente pour sa réalisation. Pour mettre en valeur les travaux des étudiants il ne suffit pas de planter un clou au mur, ou encore d'avoir plus de valises dans le but de conserver ces œuvres.

Lors de nos enquêtes de terrain, les enseignants, tant qu'étudiant ont suggéré consciemment plusieurs pistes de solutions, entre autres :

1° Dans un premier temps il faut d'abord louer une grande salle pour exposer les œuvres d'arts qui existent déjà.

2° Que les autorités incorporent un certain pourcentage de la construction d'une salle d'exposition dans les frais académiques de chaque étudiant.

Cette stratégie ne pourra être possible que lorsque chaque étudiant de l'ISAM acceptera de contribuer moyennant une petite somme, par exemple cinq dollars chaque année pour la construction d'une salle d'exposition, qui servira comme un autofinancement de l'Institution.

3° Que l'ISAM/Lubero collabore avec la Direction Générale du musée de Butembo et les responsables d'autres Institutions Supérieures Techniques notamment celles de Goma, Kinshasa et partout ailleurs.

4° Que les autorités de l'ISAM planifient la construction du 2° niveau des salles à SOWETO pour réserver cette salle d'exposition

5° Que l'ISAM lance des faïces parts aux gens de bonnes volontés

### DEVIS ESTIMATIF ET QUANTITATIF DES TRAVAUX DE CONSTRUCTION DE LA SALLE D'EXPOSITION DES ŒUVRES D'ART A L'ISAM-LUBERO A BUTEMBO

NO.	DESIGNATION TRAVAUX	UNITE	QUANTITE	P.U(\$)	P	T	( \$ )	OBSERVATION	
I	TRAVAUX DE FONDATION								
1	Implantations	M	12252	1	2	2	5	2	
2	Fouilles (à rigole)	m	3270	24	2	5	40	48	
3	Moellons rendus chantier	m	336	33	0	1	0	890	l=0.4m; h=1m
4	Sable rendu chantier	m	3243	62	5	1	8	084	
5	Ciment rendu chantier	Sacs	1884	15			17858	MC 250; B350 avec 50kg/sac	
6	Gravier rendu chantier	m	3130	43	0	3	9	12	15/25 Granits
7	Fer à béton de diamètre 12	Pièces	612	132	7	7	2	H A	
8	Fer à béton de diamètre 6	Pièces	275	8	1	3	2	5 R L	
9	Fil à ligature	Kg	200	2	4		0	0	
10	Planches coffrage	Pièces	593	6			3558	2cmX40cmX380cm	
9	Clous ordinaires	Kg	593	257			5		
12	Chevrans pour piquets	Kg	30	4			1126	7X7X3,8m	
Sous total I							46516.88		
MUR EN ELEVATION II									
1	Briques cuites R. chantier	Pièces	569697	054307	63		64	10X7X21cm	
2	Sablé m		3270	52	5	4	590	5 Lavé	
3	Gravier m		318	13	0	5	43	0 Granits	

4	C i m e n t S a c s	2 3 3 2 1	5 1 2 8 3 2	MC 250; B 350; 50kg/sac
5	Armature diamètre 12cm	P i è c e s 1 7 6 4 1	3 1 2 1 3 2	H A
6	Armature diamètre 6cm	P i è c e s 1 2 7 5	8 1 0 2 0 0	R L
7	fil à ligature K	g 5 0 0 2	. O 1 0 0 0	
8	Planche coffrage	P i è c e s 5 6 3 6	3 3 7 6	
9	Clous ordinaire k	g 3 5 0 2	. 5 8 7 5	8cm; 10cm; 12cm
10	Échafaudage	P i è c e s 2 8 0 4	1 1 2 0	7cm; x7cmx3.80m
S o u s t o t a l I I			8 2 3 1 9 . 1 4	

Colonne 2				
I I I TOITURE EN TOLES ONDULEES				
1	S o l i v e	P i è c e s 1 9 3 7	8 1 5 4 9 6	7 × 14 × 3 8 0 c m
2	C h e v r o n s	P i è c e s 7 0 7 4	2 8 2 8 7	× 7 × 3 8 0
3	Tôles ondulées	P i è c e s 2 6 8 0	8 2 1 4 4 0	8 0 × 3 0 5 C m
4	Clous ordinaires K	g 8 0 0	2.5 2 0 0 0	10 c m , 12 et 15
5	Clous de tôles K	g 3 0 6	2 6 1 2	
6	Planche de rive	P i è c e s 1 0 8 5	5 4 0 0	0.25 × 0.02 × 3.8 m
S o u s t o t a l I I I			4 2 9 1 6	
SECOND ŒUVRE				
1	V i t r e	P i è c e s 2 3 3 2	8 6 5 2 4	1 6 0 × 2 5 0 C m
2	Cornière fer	P i è c e s 7 7 8 2	5 1 9 4 5 0	
3	S i l i c o n e	P i è c e s 1 1 6 5	4 4 6 6 0	
4	Porte intérieure en bois	P i è c e s 3 0 1 5	0 4 5 0 0	1 0 0 × 2 2 0 C m
5	Porte toilettes	P i è c e s 3 0 9	0 2 7 0 0	8 0 × 2 2 0 C m M é t a l
6	F e n ê t r e s	P i è c e s 5 0 4 2	0 2 1 0 0 0	2 0 0 × 3 0 0 C m M é t a l
7	I m p o s t e s	P i è c e s 2 4 1 2	0 2 8 8 0	8 0 × 2 0 0 C m M é t a l
8	Porte tournantes	P i è c e s 3 1 8	5 0 5 5 5 0	
Plafond a multiplex				
1	Chevrans pour cadre	P i è c e s 2 3 5 4	4 9 4 1 6	7 × 7 × 3 8 0 C m
2	T r i p l e x	P i è c e s 1 1 7 7	8 9 4 1 6	1 2 2 × 2 4 4 C m
3	Couvre-joints	P i è c e s 2 3 2 3	0 . 6 1 3 9 3 . 6	
4	Clous de fixation K	g 3 5 . 3 0 6 3	. 5 1 2 3 . 5 7	
Crépissage & Enduit				
1	S a b l e m	<sup>3</sup> 2 7 2 2	5 6 8 0 0	
2	C i m e n t S a c s	1 3 5 2 1	5 2 0 2 8 0	
3	P e i n t u r e L i t r e	1 4 1 2 . 5	3 4 2 3 6 . 9	
S o u s T o t a l I V			1 1 8 9 2 9 . 9	

**Total :** 46516.88<sup>9</sup>+823119.14+42916+118929.9  
=290681.92\$

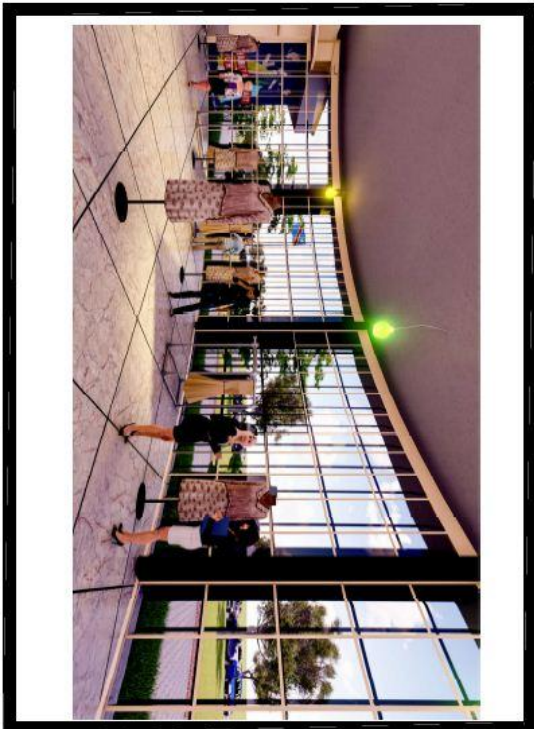
**Installation de chantier 2% :** 5813.6\$

**Main d'œuvre chantier 30\$ %:** 87204.5

**Total général :** 290681.92+5813.6+87204.5=328700.02\$

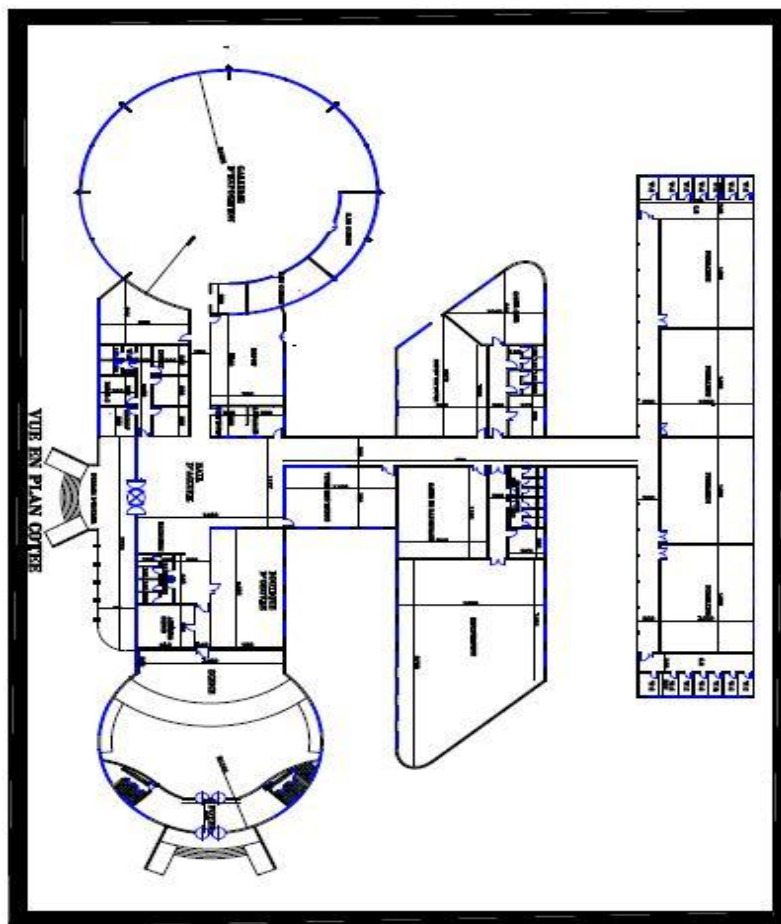
**7. LA MISE EN ŒUVRE D'UNE SALLE D'EXPOSITION A L'ISAM/LUBERO**

La mise en œuvre d'une salle d'exposition à l'ISAM/Lubero est conditionnée par une élaboration d'un budget y relatif et des activités à entreprendre.









Au vu de tout ce qui précède, cette salle d'exposition pourra impacter très positivement sur les actions de l'ISAM/Lubero à tant que une institution supérieur des arts. Hypothèse confirmé par les enseignants et étudiants de coupe et couture et modélisme de l'ISAM/Lubero.

### III. CONCLUSION

Notre travail avait pour préoccupation globale, celle de savoir l'importance d'une salle d'exposition à l'ISAM/Lubero. Pour aborder cette question globale, des questions spécifiques suivantes sont ainsi formulées :

1° Quelle est l'importance d'une salle d'exposition des œuvres d'art à l'ISAM-Lubero ?

2° Quelles sont les activités à entreprendre dans cette salle ?

3° Quel sera l'impact du musée sur les actions de l'ISAM-Lubero ?

L'objectif global suivant sanctionne notre travail. Il s'agit d'identifier l'impact de mettre en œuvre une salle d'exposition des œuvres d'art, qui veut dire apprécier son importance. Spécifiquement, nous visons à :

-Identifier les activités à entreprendre dans la salle d'exposition ;

-Saisir l'impact d'une salle d'exposition sur l'avenir de l'ISAM-Lubero.

Pour la méthodologie, nous avons usé de deux méthodes, à savoir : la méthode descriptive et la méthode fonctionnelle. Deux techniques interviennent : documentaire et l'interview.

Des résultats

A la question consistant à savoir quel est l'importance d'une salle d'exposition des œuvres d'art à l'ISAM-Lubero ? Il s'est avéré que l'importance d'une salle d'exposition s'apprécie à trois niveaux : marketing, innovation et financier.

A la deuxième question relative aux activités à entreprendre dans la salle d'exposition des œuvres d'art à l'ISAM-Lubero. Plusieurs activités peuvent être entreprises, notamment les visites guidées, les promos dans la salle polyvalente, les cocktails, les activités culturelles pour les enfants, etc.

A la question de savoir quel sera l'impact du Musée sur les actions de l'ISAM-Lubero. Des impacts non négligeables sont répertoriés comme accroître la notoriété de l'ISAM-Lubero en développant chez les étudiants en coupe et couture le sens de créativité.

En ce qui concerne les recommandations :

Pour l'ISAM : qu'elle incorpore un certain pourcentage de construction d'une salle d'exposition dans les frais académiques pour chaque étudiant.

Aux pouvoirs publics : d'accompagner l'ISAM-Lubero dans la construction d'une salle d'exposition, qui fera certainement la fierté de la ville de Butembo

Aux étudiants et enseignants : d'accompagner leurs autorités académiques dans la construction d'une salle d'exposition.

### **BIBLIOGRAPHIE**

- [1]. DARMAN ENE et CIE, *Le marketing fondements et application Montréal*, 5<sup>e</sup> éd. Grawill, 1996.
- [2]. FRANGIER J.P., *Comment réussir un mémoire*, Dunod, Paris, 1986.
- [3]. INGOLD. P, *Promotion de vente et actions commerciales*, Paris Vuibert, 1995.
- [4]. KYUPI Spria, *La gestion des ateliers de couture et de confection des produits de mode*, éd. 2018.
- [5]. MALAVAL P., *Stratégie et gestion de la marque industrielle*, Paris publi – union, 1998.
- [6]. KASEREKA VYAMBWERA Edmond, *les Méthodes qualitatives et quantitatives*, Cours inédit ISAM-Lubero, 2020-2021
- [7]. [www.fr.m.wikipedia.org](http://www.fr.m.wikipedia.org).
- [8]. [www.fr.m.wikipedia.org](http://www.fr.m.wikipedia.org).
- [9]. [www.arc\\_ulval.ca/projets.étudiants](http://www.arc_ulval.ca/projets.étudiants)
- [10]. [www.fr.unesco.org/cr%C3%A9ativit%C3%A9/mise\\_en\\_%C3%9Cuvre\\_d%27%C3%A9v%C3%A9nements\\_de\\_promotion\\_de\\_l%27art](http://www.fr.unesco.org/cr%C3%A9ativit%C3%A9/mise_en_%C3%9Cuvre_d%27%C3%A9v%C3%A9nements_de_promotion_de_l%27art).
- [11]. <http://www.tudcn.com/mcommunication-strategy-oct-2017.fr>
- [12]. [www.cwr-manual-fre-ch16](http://www.cwr-manual-fre-ch16)
- [13]. [www.erl.tn/sites/2017/05](http://www.erl.tn/sites/2017/05).
- [14]. [www.pdfdrive.com/le-modeliste-polyvalent](http://www.pdfdrive.com/le-modeliste-polyvalent)
- [15]. [www.rome.services-publics.lu/pdf](http://www.rome.services-publics.lu/pdf)
- [16]. [www.arne-chantereine.ff](http://www.arne-chantereine.ff)
- [17]. [www.fr.m.wikipedia.org](http://www.fr.m.wikipedia.org)
- [18]. [www.institutfrançais-lubumbashi-2JC.com](http://www.institutfrançais-lubumbashi-2JC.com)

KAMBALE MALEKANI Alphonse. "La conception d'un espace d'expression et de Communication pour l'exposition des oeuvres d'arts à l'ISAM-Lubero." *IOSR Journal of Humanities and Social Science (IOSR-JHSS)*, 28(3), 2023, pp. 04-13.